

STRATÉGIE DE DÉVELOPPEMENT ÉCONOMIQUE

DLV Agglo 2030

ZONES D'ACTIVITÉS

-  Artisanat
-  Industriel
-  Commerce
-  Service

AMANDE

-  ITER / CEA
-  LAC / JEUX D'EAU
-  LAVANDE
-  PATRIMOINE
-  THERMES
-  VIN





“ Dans un contexte économique en perpétuelle mutation, DLVAgglo se distingue par une stratégie ambitieuse pour dynamiser son territoire, articulée autour de 5 filières d'excellence, génératrices de valeur ajoutée et d'emplois. En alliant soutien aux entreprises et aux commerçants, en soutenant le développement agricole avec l'accompagnement des jeunes agriculteurs, notre agglomération a la volonté de se positionner comme territoire d'avenir au niveau régional.

Au-delà d'un cadre de vie qu'il nous faut protéger, notre territoire possède de nombreux atouts qui nous permettront demain d'attirer de nouvelles grandes entreprises mais pas seulement. En effet, nous avons le devoir d'accompagner nos entreprises présentes sur notre agglomération pour les pousser à innover et à se développer davantage.

Le tissu économique local est le pilier de notre croissance et nous portons l'ambition commune avec Pascal ANTIQ le vice-président en charge du développement économique, Alex PIANETTI le vice-président délégué au TPE-TPI, Gilles MEGIS, vice-président délégué à l'Agriculture et Fabien BONINO, le conseiller communautaire délégué à l'économie sociale et solidaire, de rendre ce territoire incontournable.

Le schéma présenté, ce sont des initiatives concrètes, dont certaines seront lancées avant même la fin de cette année, pour soutenir les entreprises, les commerçants et les agriculteurs mais également une stratégie sur plusieurs années pour mettre en valeur nos zones d'activités, commerciales et industrielles pour qu'elles puissent accueillir celles et ceux qui créeront les emplois locaux de demain.

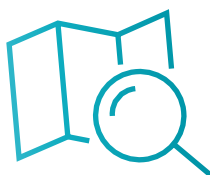
Camille Galtier,
Maire de Manosque
et Président de DLVAgglo ”

Sommaire

I. Préambule

4

- 1 Cadre d'intervention de risingSUD et modalités de réalisation des travaux 4
- 2 Principes d'intervention..... 5



II. Le diagnostic territorial et ses enseignements, en synthèse

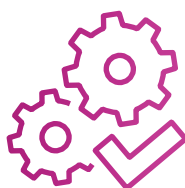
5

- 1 DLVAgglo : une agglomération au poids économique majeur dans le nord de la région Sud Provence Alpes Côte d'Azur ... 6
- 2 Une évolution positive des principaux indicateurs économiques du territoire ces dernières années7
- 3 Des besoins et attentes des entreprises pour améliorer leur compétitivité et l'attractivité de l'offre12
- 4 Les enjeux de la future stratégie de développement économique de DLVAgglo16

III. Le contenu de la stratégie de développement économique DLVAgglo 2030

17

- 1 Présentation globale de la stratégie et du plan d'actions.....17
- 2 Présentation des actions 18



IV. Modalités de mise en œuvre du plan d'actions

26

- 1 Pilotage, animation, organisation opérationnelle27
- 2 Financements régionaux, nationaux, européens à mobiliser..... 29

I Préambule

1 Cadre d'intervention de risingSUD et modalités de réalisation des travaux

Depuis septembre 2023, risingSUD, en tant qu'agence d'attractivité et de développement économique régionale, a accompagné la **Communauté d'Agglomération Durance Luberon Verdon (DLVAgglo)** et la Direction générale Attractivité **dans l'élaboration de son futur Schéma de Développement Economique (SDE)**.

risingSUD a apporté son expérience auprès de l'EPCI, membre de sa gouvernance, dans une démarche participative et prospective, avec deux principaux objectifs :

- ✓ **Identifier les enjeux du développement économique territorial** de DLVAgglo en adoptant une approche aussi opérationnelle que prospective (un cap stratégique à horizon 2030) ;
- ✓ **Définir un plan d'actions concret et réaliste** en s'appuyant sur les enjeux et priorités stratégiques définies préalablement, et sur les conditions de mise en œuvre de cette stratégie.

La démarche s'est déroulée en 2 étapes réparties sur 6 mois :

Phase 1

Définition de l'ambition économique de DLVAgglo et de la trajectoire associée

- 1 Réunion de cadrage des travaux avec l'équipe interne de la Direction Développement - *Septembre 2023*
- 2 Comité technique de lancement - *Octobre 2023*
- 3 Appropriation des travaux de diagnostic et travaux en chambre - *Octobre 2023*
- 4 Enquête en ligne auprès des entreprises - *Octobre 2023*
- 5 Complétude des entretiens - *Septembre à décembre 2023*
- 6 Comité technique - *Novembre 2023*
- 7 Comité de pilotage intermédiaire - *Novembre 2023*

Phase 2

Définition du plan d'actions de la stratégie de développement économique

- 1 Construction d'un premier portefeuille d'actions en chambre - *Décembre 2023*
- 2 Réunions de travail bilatérales ou semi-collectives pour approfondissement des travaux (DLVAgglo + partenaires) - *Décembre 2023*
- 3 Atelier spécifique Région Sud / risingSUD - *Décembre 2023*
- 4 Organisation d'un séminaire avec les acteurs du territoire - *Décembre 2023*
- 5 Ecriture de la maquette de la stratégie de DLVAgglo - *Janvier 2024*
- 6 Comité technique final - *Février 2024*
- 7 Comité de pilotage final - *Février 2024*



Des moments phares :

✓ Une **forte mobilisation des entreprises du territoire** via :

- Une **enquête en ligne réalisée en octobre 2023** qui a recueilli **350 réponses**
- **Plus de vingt entretiens individuels avec les entreprises phares**
- **Deux ateliers de travail réunissant plus de 160 entreprises**
- **Entretiens avec le Président et une dizaine d'élus pour valider le constat, les enjeux et les actions.**

✓ Une **étude de conjoncture réalisée par la Banque de France** qui a permis de confronter la perception subjective des entreprises avec la réalité objective de leur situation économique et de leurs perspectives de croissance, ainsi que de mettre en évidence les forces et les faiblesses du tissu économique local ;

✓ Une **contribution importante des partenaires** lors des nombreux entretiens réalisés (CCI 04, Chambre des Métiers et de l'Artisanat 04, Pôle Emploi, AD 04, Région Sud, Fibois, Office de Tourisme et de Congrès DLVAgglo, APAM, Réseau Initiative Provence-Alpes...) qui sont venus compléter une première série d'entretiens préparatoires (AUPA, Chambre d'Agriculture, Fédération du Bâtiment 04, Réseau Entreprendre, Cap Emploi, Ville de Manosque...).

✓ **L'implication décisive des services de DLVAgglo** au travers de plusieurs temps d'échanges (entretiens ou ateliers de travail) aux étapes clés de la mission pour contribuer aux travaux.



2 Principes d'intervention

Pour mener à bien ces travaux, plusieurs principes ont été adoptés :

- ✓ **Partir des attentes et besoins des entreprises de DLVAgglo, en adoptant une vision par « filières »** du territoire, qu'elles soient matures ou émergentes
- ✓ **Capitaliser sur les stratégies déjà formalisées** pour le schéma soit un « liant » sans être redondant (*tourisme, commerce, portrait de territoire*)
- ✓ Privilégier des **actions opérationnelles et décloisonnées**
- ✓ Viser un plan d'actions **captant au mieux les crédits régionaux et nationaux**



II Le diagnostic territorial et ses enseignements, en synthèse

1 DLVAgglo : une agglomération au poids économique majeur dans le nord de la région Sud Provence Alpes Côte d'Azur

Indicateurs	DLVAgglo	PAA *	CCPFML **	CCSB ***	GAP TD ****	Région Sud	France
Population & population active							
Population (INSEE, 2020)	63 316	47 759	9 985	25 243	50 097	5 098 666	67 162 154
Taux d'évolution annuel de la population (Observatoire des territoires, 2014-2020)	0,57%	0,17%	0,78%	0,45%	0,25%	0,38%	0,31%
Population active (INSEE, 2020)	27 811	20 021	3 987	10 636	22 563	2 234 393	31 022 666
Taux de chômage (Pôle Emploi, 4T 2023)	8,2%		8,2%		6,9%	8,2%	7,3%
Entreprises							
Nombre total d'entreprises (INSEE, 2021)	6 453	3 852	1 148	2 170	4 588	587 280	5 684 075
Nombre d'établissements de l'ESS (ESS France - Insee, Flores 2019)	251	266	72	144	294	12 631	232 934
Emplois							
Nb. d'emplois salariés dans le secteur privé* (URSSAF, 2022)	17 466	9 450	1 399	3 448	14 649	1 441 294	1 910 795
Variation de l'emploi salarié privé* (2022 vs. 2023)	+4,21%	+2,02%	+0,14%	+3,05%	+0,71%	+1,89%	+1,77%
Part d'emploi par secteur d'activité (INSEE, 2020)							
Agriculture	2,8%	4,5%	7,8%	10,3%	1,9%	1,7%	2,5%
Industrie	10,5%	7,5%	8,1%	13%	4,3%	8,2%	11,9%
Construction	8%	7,2%	5,9%	6,7%	6,9%	6,9%	6,4%
Commerce, transports, services divers	45,8%	35,1%	39,9%	36,3%	41,8%	48,8%	47,5%
Administration publique, enseignement, santé, action sociale	32,8%	45,7%	38,2%	33,6%	45%	34,4%	31,7%
Capital Humain							
Part des diplômés de l'enseignement supérieur dans la population non scolarisée de 15 ans et plus (INSEE, 2020)	30%	26,8%	32,5%	24,1%	32,4%	32%	31,6%
Taux de scolarisation des 18-24 ans (INSEE, 2020)	35,8%	43,2%	30,9%	30,6%	39,9%	50,5%	52,5%
Innovation et entrepreneuriat							
Nombre de créations d'entreprises (INSEE, 2021)	993	553	154	293	686	104 068	969 381
Hors entreprises individuelles	260	118	39	69	174	27 233	261 547
Taux de création d'entreprises (INSEE, 2021)	15,4%	14,4%	13,4%	13,5%	15%	17,7%	17,5%

*(1) : PAA : Provence Alpes Agglomération ;

*(2) : CCPFML : Communauté de Communes Pays de Forcalquier de Forcalquier-Montagne de Lure ;

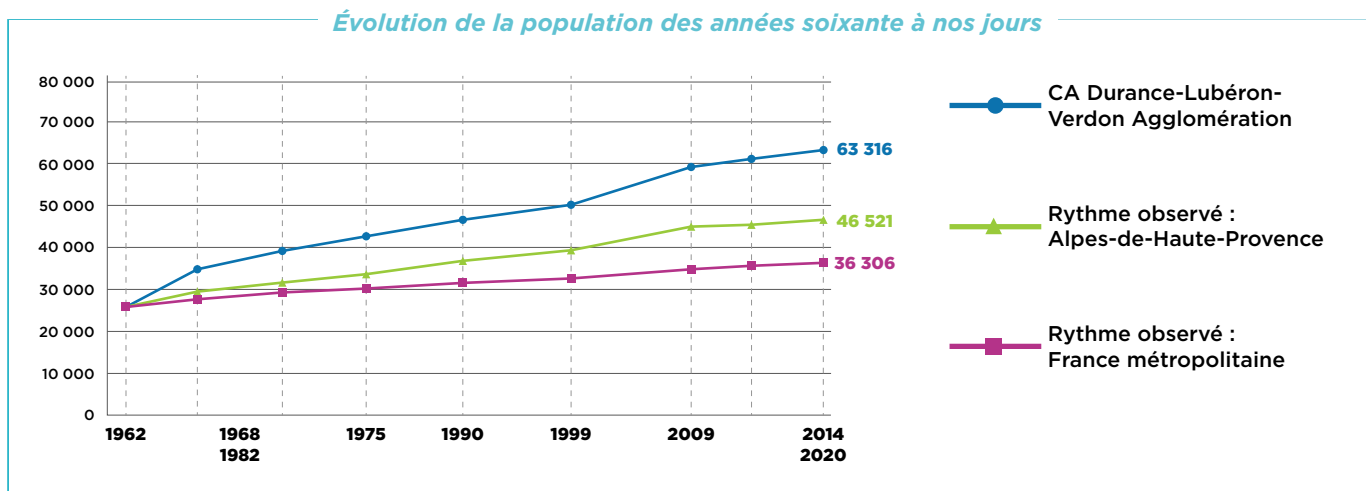
*(3) : CCSB : Communauté de Communes du Sisteronais Buëch ;

*(4) : GAP TD : Communauté d'Agglomération Gap Tallard Durance

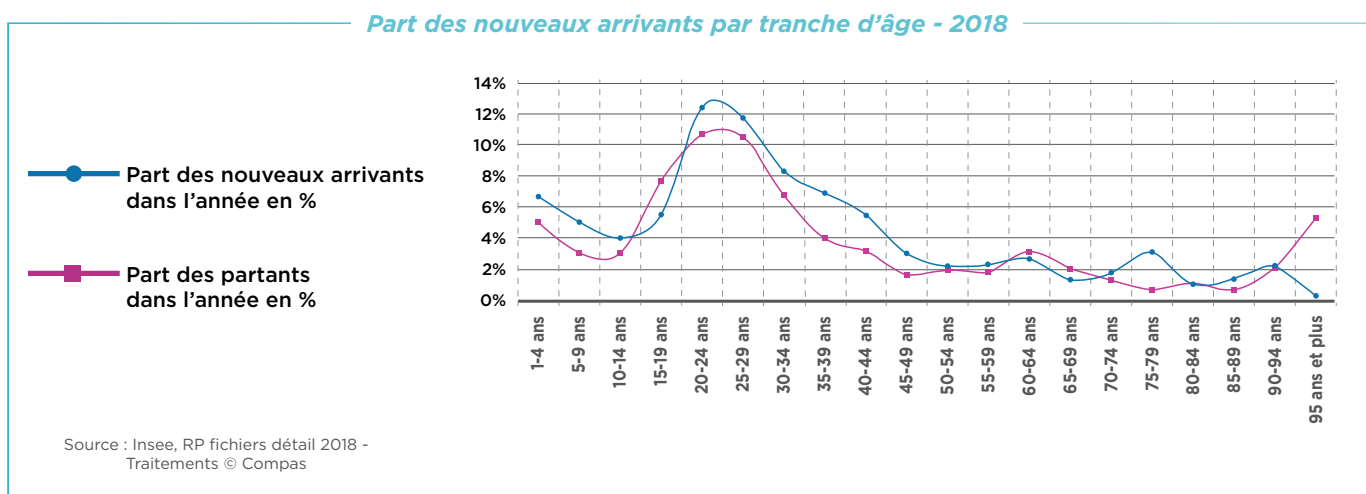
2 Une évolution positive des principaux indicateurs économiques du territoire ces dernières années

A - Une population globale et une population active en hausse, tirées par l'attractivité exogène du territoire auprès des jeunes et des plus de 45 ans

Le territoire de DLVAgglo a connu une croissance démographique soutenue depuis plus de cinq décennies, avec une augmentation constante de sa population.



Depuis 2014, cette croissance est alimentée principalement par l'attrait exogène du territoire et l'installation de nouveaux habitants, compensant un solde naturel négatif (-0,1%) par un solde migratoire positif (+0,7).



Cette expansion démographique s'accompagne d'une hausse significative de la population active, notamment due à l'arrivée de jeunes actifs (25-40 ans) et des plus de 45 ans, majoritairement appartenant aux catégories socioprofessionnelles supérieures¹.

1 - Restitution du portrait social - Contribution à la mise en place d'une CTG CA DLVAgglo / juillet 2023

II Le diagnostic territorial et ses enseignements, en synthèse

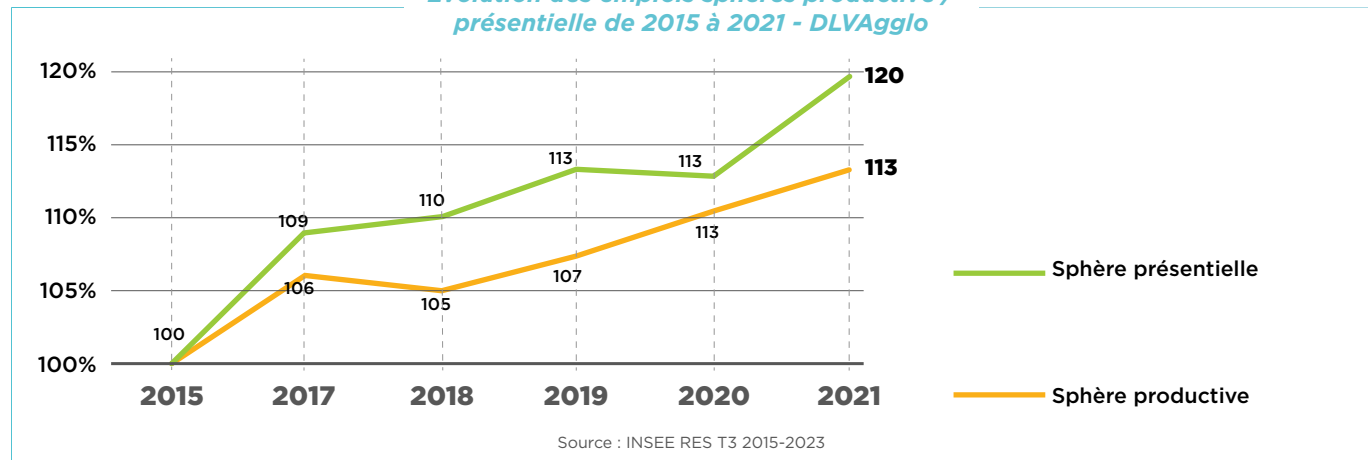
B - Une progression des emplois depuis 2010, notamment dans les métiers CSP+ et au service de l'économie productive

Si le territoire se caractérise par une **prédominance de l'économie présentielle**² représentant encore à ce jour la majorité des établissements et des emplois (66% des établissements, 69% des emplois en 2021), l'augmentation de la population active depuis 2010 a entraîné une **dynamique de rattrapage des emplois et du poids de l'économie productive**³. Cette progression s'explique par le développement des em-

ploi dans des activités industrielles, dans le commerce de gros et les services aux entreprises.

Ce rééquilibrage en cours de l'économie de l'agglomération peut être perçu comme **positif puisqu'il renforce la capacité de résilience économique du territoire en cas de crise sectorielle conjoncturelle** (tourisme, industrie, etc.).

Evolution des emplois sphères productive / présentielle de 2015 à 2021 - DLVAgglo



La croissance de l'emploi salarié privé est tirée en majorité **par la hausse des emplois CSP+** (Cadres et professions intellectuelles supérieures ou des professions intermédiaires), en cohérence avec la typologie des nouveaux arrivants sur le territoire.

Parallèlement, le **taux de chômage** sur le territoire de DLVAgglo a connu **une baisse constante et généralisée** depuis son pic en 2014, atteignant 11,7% et descendant à 8% au premier trimestre de 2023⁴.

Les jeunes âgés de 15 à 24 ans restent la catégorie la plus touchée par le chômage, bien que leur situation se soit nettement améliorée depuis 2014.

2 - L'économie présentielle regroupe les activités économiques qui répondent aux besoins de la population locale et des touristes. Elle comprend des services comme la santé, l'éducation, les commerces de détail, et les services liés au tourisme. Ces activités sont directement influencées par la présence des résidents et des visiteurs dans la région et contribuent au dynamisme économique local en fonction de la demande locale - Attractivité productive ou attractivité résidentielle : à chaque territoire ses atouts, INSEE 2016

3 - L'économie productive regroupe les activités économiques qui sont directement impliquées dans la production de biens et services destinés à être vendus sur des marchés extérieurs à la région où ils sont produits. Ces activités sont généralement considérées comme des moteurs de croissance économique, car elles génèrent des revenus qui entrent dans l'économie locale à partir de l'extérieur. Cela inclut l'industrie manufacturière, l'agriculture, les mines, ainsi que certains services exportables (comme le développement de logiciels, les services financiers internationaux, etc.) - Attractivité productive ou attractivité résidentielle : à chaque territoire ses atouts, INSEE 2016

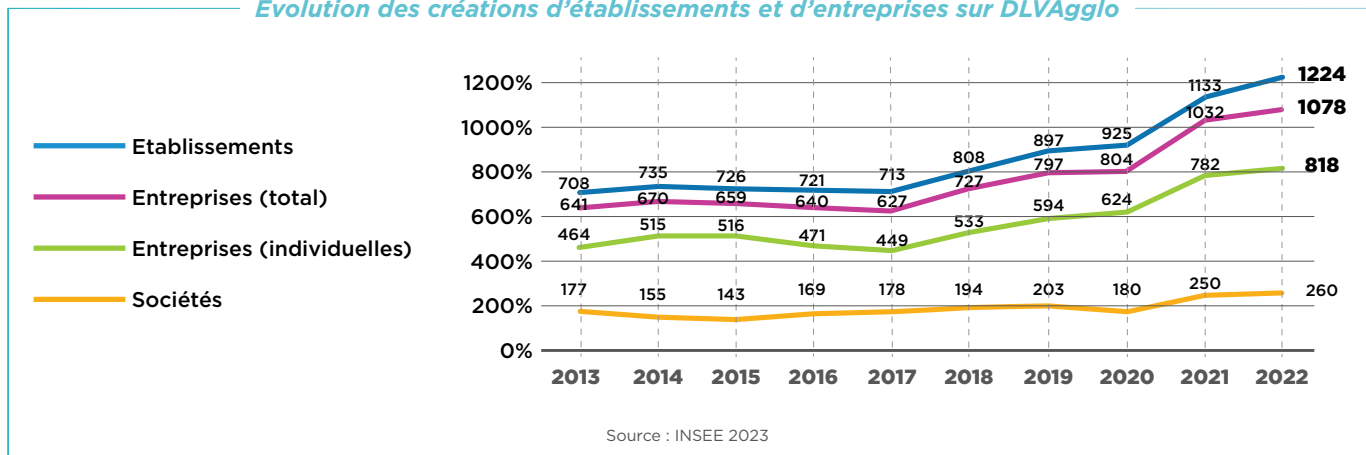
4 Données Pôle Emploi 2023





C - Une dynamique entrepreneuriale positive et une stabilité des entreprises qui consolident le tissu économique

Evolution des créations d'établissements et d'entreprises sur DLVAgglo



5 - En 2022, 1085 entreprises ont été créées sur le territoire de DLVAgglo (+5,1% par rapport à l'année précédente (source BPI))

6 - Banque de France - Etude Défaillance des Entreprises du 04 Juillet 2023

La création d'entreprises connaît une hausse continue sur le territoire depuis 2013 et une accélération est même observée depuis 2020 bien qu'elle puisse être considérée comme ponctuelle et provisoire (comptabilisation de projets photovoltaïques, rattrapage des immatriculations post-COVID...).

Ce sont les secteurs du commerce, de l'hôtellerie-restauration et des services aux entreprises qui figurent parmi les principaux moteurs de ces créations d'entreprises traditionnelles.

Enfin, le nombre d'établissements sur le territoire a connu une augmentation régulière et structurelle ces dernières années⁵, soutenu par la vitalité des créations d'entreprises et un taux de défaillance en baisse constante depuis fin 2014 malgré les crises successives⁶.

II Le diagnostic territorial et ses enseignements, en synthèse

D - Un tissu d'entreprises en bonne santé économique, mais certaines filières semblent touchées par la crise et préoccupées par l'avenir

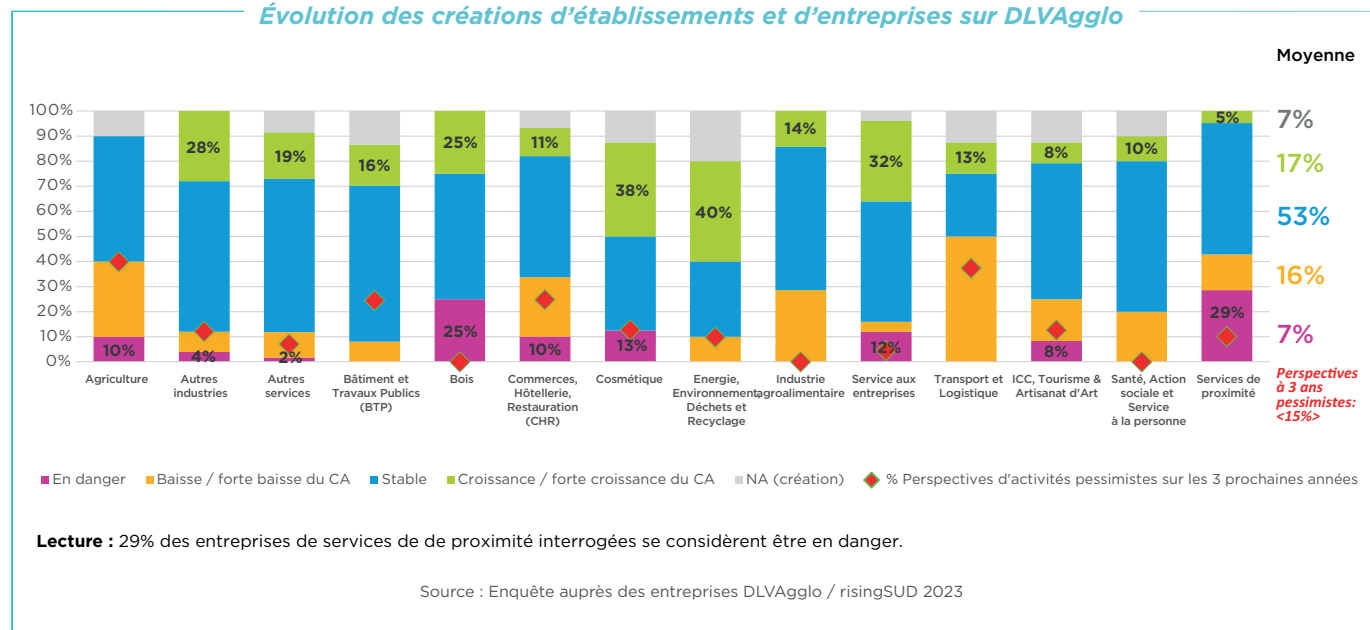
L'enquête menée auprès des chefs d'entreprises de DLVAgglo⁷ dans le cadre de l'élaboration du présent schéma de développement économique a permis d'identifier **des chefs d'entreprises du territoire avec un moral globalement bon et un optimisme pour l'avenir, mais certaines filières semblent touchées par la crise** et expriment des préoccupations quant à leur avenir.

En effet, si des secteurs comme l'énergie, les services aux entreprises et la cosmétique affichent une bonne croissance de leur niveau d'activités, certains secteurs semblent pour leur part davantage impactés : les

activités présentielle affectées par la baisse du pouvoir d'achat (CHR, services de proximité, transport / logistique) ou par la contraction de certains types d'investissements des entreprises (transport/logistique), le secteur agricole touché par une crise sectorielle.

Une surveillance accrue et des actions de soutien spécifiques seront nécessaires ces prochaines années pour certains secteurs, notamment **l'agriculture, le transport/logistique, mais également le CHR et le Bâtiment et Travaux Publics (BTP)** dans une moindre mesure.

Évolution des créations d'établissements et d'entreprises sur DLVAgglo



En adoptant la focale « taille d'entreprises », il apparaît que **si ce sont les plus petites structures qui apparaissent les plus fortement impactées par le contexte actuel, ce sont les plus grandes entités (grandes PME et ETI) qui anticipent de potentiels signes de fragilité dans leurs perspectives de développement.**

Ce constat est d'autant plus marquant que :

- ✓ Ce sont les PME / ETI qui ont le moins engagé de transformations⁸ dans le cadre de l'après-COVID et qui seraient le plus fragiles en cas de difficultés ;
- ✓ Les grands groupes implantés sur le territoire sont des sites dépendants des décisions stratégiques nationales voire internationales.

7 - Enquête risingSUD / DLVAgglo - SDE DLVAgglo Octobre 2023

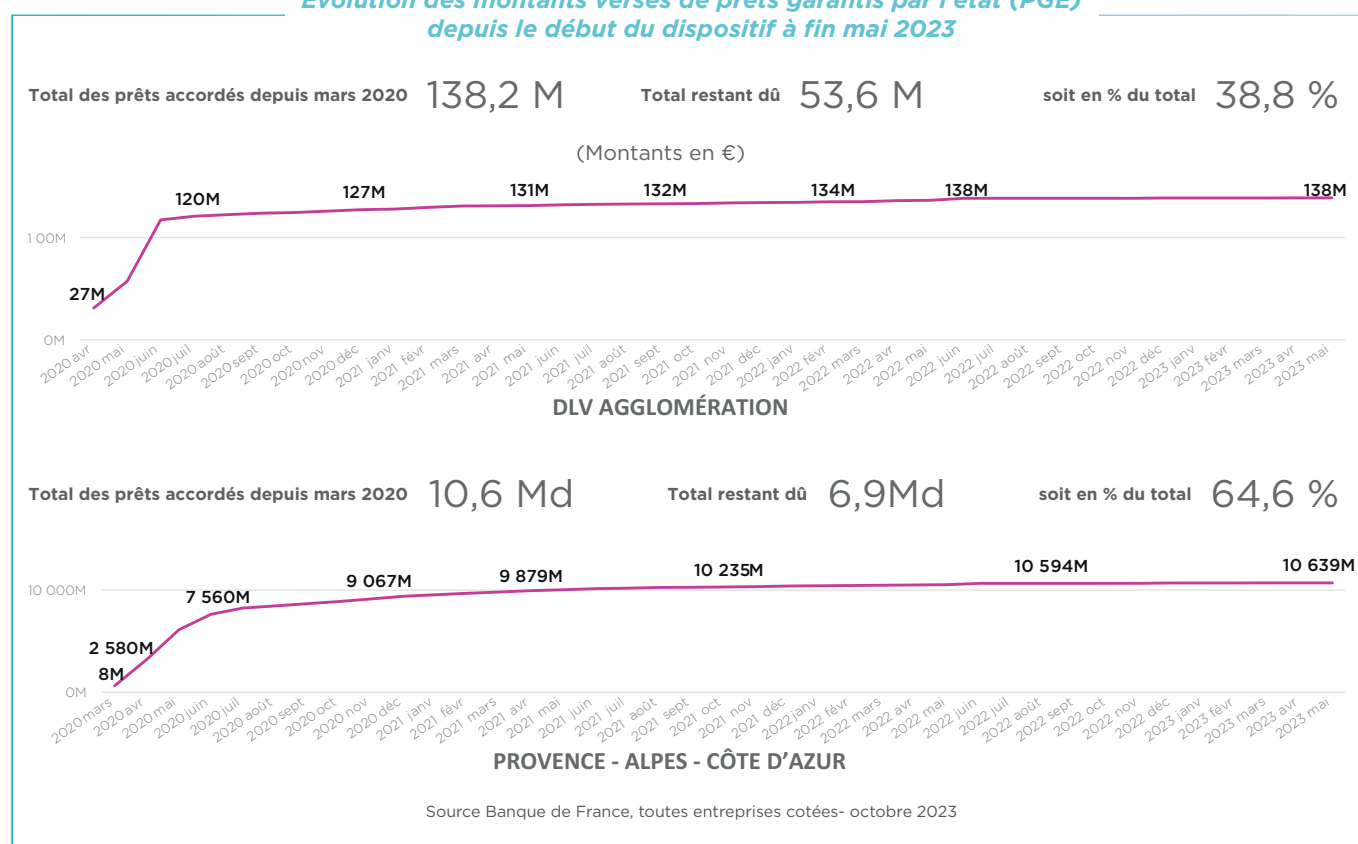
8 - Source : CCIT 04 / CMA 04 - Enquête sur la santé des entreprises 2022

E - L'analyse plus fine de la situation financière des entreprises est rassurante : le tissu économique local est robuste

Face à cette perception des entreprises sur leur niveau d'activités et leurs perspectives de développement, l'étude menée par la Banque de France sur le territoire a permis de confirmer **que la santé financière des entreprises est pourtant très bonne, voire inédite par rapport à la moyenne régionale⁹** :

- ✓ En termes de niveau de remboursement des PGE (Prêts Garantis par l'Etat) : le niveau de remboursement des montants accordés depuis mars 2020 et restant à rembourser est de 38,8% pour les entreprises de DLVAgglo, quand il est de 64,6% à l'échelle régionale ;
- ✓ Le niveau de désendettement sectoriel en 2023 par rapport à 2019 est avéré pour tous les secteurs de DLVAgglo (hors BTP), à la différence de la tendance régionale ;
- ✓ La part des entreprises de DLVAgglo ayant une cotation de sa solidité financière jugée « excellente » par la Banque de France est de 56,3%, contre 44,2% à l'échelle régionale.

Évolution des montants versés de prêts garantis par l'état (PGE) depuis le début du dispositif à fin mai 2023



La Banque de France confirme cependant qu'un rattrapage post-COVID des défaillances d'entreprises constitue un scénario envisageable pour le territoire, sans toutefois que cela soit préoccupant pour la dynamique économique locale.

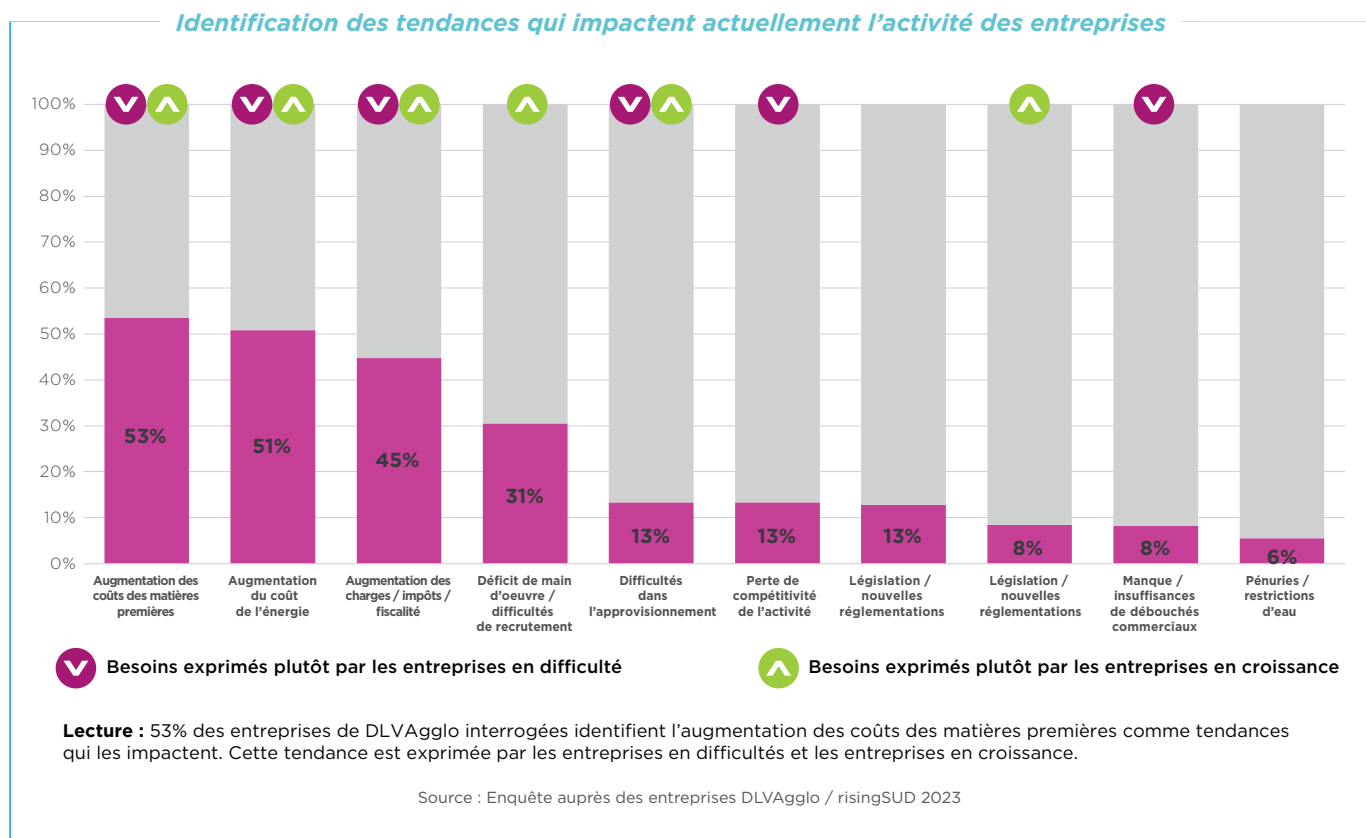
Le croisement des analyses entre la perception des chefs d'entreprises et les indicateurs macro-économiques et financiers engage donc le futur schéma de développement économique à construire, au-delà du cap stratégique à fixer, des mesures structurelles d'accompagnement des entreprises plutôt que des mesures conjoncturelles d'urgence, en s'attachant à répondre aux besoins exprimés et identifiés par les travaux.

9 - Source Banque de France, toutes entreprises cotées- octobre 2023

II Le diagnostic territorial et ses enseignements, en synthèse

3 Des besoins et attentes des entreprises pour améliorer leur compétitivité et l'attractivité de l'offre

A - Pour sécuriser leur compétitivité, les entreprises devront être accompagnées pour optimiser leur consommation énergétique et leurs circuits d'approvisionnement



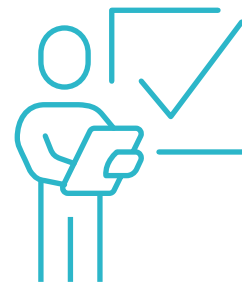
Plusieurs facteurs impactants ont été identifiés par les entreprises et devront faire l'objet d'actions dans le cadre du schéma de développement économique pour renforcer leur compétitivité :



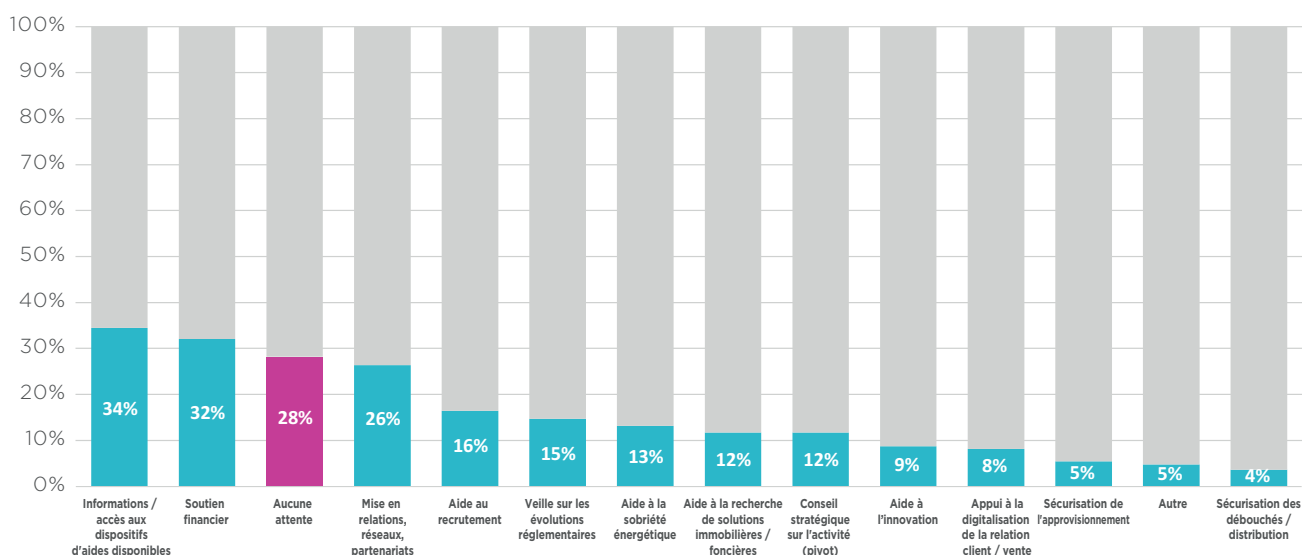
- ✓ **L'augmentation des coûts des matières premières** (à corréliser avec les difficultés d'approvisionnement : 13% des réponses), qui impacte notamment les entreprises ayant des difficultés à répercuter cette hausse des prix sur le prix final (B2C)
- ✓ **L'augmentation du coût de l'énergie**, qui pose autant les enjeux de rénovation énergétique des bâtiments que de transformation des processus de fabrication ou d'autoproduction énergétique
- ✓ **L'augmentation des charges / impôts et de la fiscalité** (à corréliser pour certains avec l'incapacité à répercuter cette hausse sur les prix de vente finaux)
- ✓ **Les difficultés de main d'œuvre / de recrutement et le manque d'offres immobilières / foncières**, qui constituent les deux principales insatisfactions des entreprises vis-à-vis de l'offre territoriale de DLVAgglo (cf. volet offre territoriale). Ces deux facteurs concernent avant tout les entreprises dont l'activité est en développement, en difficulté pour répondre à l'augmentation nécessaire de leur productivité.

Pour agir sur ces facteurs, les entreprises ont identifié leurs besoins envers l'action publique :

- ✓ La **lisibilité et l'accès aux dispositifs d'accompagnement** (ingénieries ou financements) sont prioritaires pour les entreprises, d'autant que nombreux dispositifs existent en région ou à l'échelle nationale ;
- ✓ Le **développement et l'animation des opportunités de relations business entre entreprises** sont également souhaités car cela permettrait de répondre à certaines difficultés exprimées (sécurisation des approvisionnements ou des débouchés, logistique).



Attentes des entreprises pour être accompagnées ces prochaines années



➤ **Lisibilité, accès aux dispositifs, animation et réseautage**

➤ **Accompagnement sur-mesure : avoir l'information au bon moment, lorsque l'entreprise en a besoin**

Lecture : 34% des entreprises de DLVAgglo interrogées souhaitent avoir des informations sur les dispositifs d'aides disponibles.

Source : Enquête auprès des entreprises DLVAgglo / risingSUD 2023



II Le diagnostic territorial et ses enseignements, en synthèse

B - En parallèle, l'offre territoriale devra être améliorée sur trois volets pour être plus attractive auprès des entreprises

L'enquête sur la qualité de l'offre territoriale menée auprès des entreprises de DLVAgglo a permis d'identifier trois volets concentrant les principales insatisfactions¹⁰ :

1 L'accès à l'offre immobilière et foncière locale & la qualité des zones d'activités

- Quelques disponibilités immobilières ou foncières sur DLVAgglo existent mais ce sont essentiellement des actifs tertiaires souvent peu attractifs.
- La qualité d'aménagement et d'offres de service des zones d'activités économiques (ZAE) est également ciblée :
- **Qualité de l'animation des zones hétérogène**, un panier de services « standard » à sécuriser : déchets, signalétique, événements, business inter-entreprises / EIT...
- **Manque de clarté dans l'affirmation d'un positionnement sectoriel des ZAE du territoire** : St Joseph, pas de zones tertiaires, quid de nouvelles zones industrielles...
- **Des disparités dans la qualité d'aménagement des ZAE** (espaces verts, signalétique, voiries, éclairage, accessibilité modes de transport doux...), avec un manque de visibilité sur les projets de requalification des ZAE.
- **Manque de visibilité sur les futurs programmes d'extension / de développement de foncier / d'immobilier économique portés par DLVAgglo ou par les acteurs privés.**



10 - Source : Egis - Etude sur les besoins des entreprises vis-à-vis de l'offre territoriale sur DLVAgglo - 2023



Si l'insatisfaction sur ce volet semble structurelle, il convient cependant de noter les nouvelles actions engagées par DLVAgglo ces dernières années qui semblent apporter satisfactions aux entreprises interrogées dans le cadre de l'étude :

- **Mobilisation d'un chargé de mission** sur le terrain pour (1) aller rencontrer les entreprises et répondre à leurs besoins - en s'assurant d'avoir associé les partenaires pour répondre de manière coordonnée et efficace à l'ensemble des besoins -, (2) identifier les disponibilités immobilières ou foncières du parc privé.
- **Organisation de « petits déjeuners Entreprises »** qui permettent aux dirigeants d'entreprises d'échanger entre eux et de s'informer collecter de l'information sur les projets publics en cours ou à venir (EPCI et Communes).
- **Candidature au label régional Parc+**, pour les parcs d'activités de Saint-Maurice et des Grandes Terres, afin de s'engager dans une démarche d'aménagement qualitative et durable.
- **Soutien à la relance des actions d'animation de l'APAM** (Association des Parcs d'Activités Manosquins) sur les trois parcs d'activités.
- **Mise en place d'un plan pluriannuel ambitieux d'un million d'euros par an consacré à la requalification des parcs d'activités.** Les travaux prévus visent le verdissement, la désimperméabilisation des sols, le développement de mobilités douces, la décarbonation des parcs d'activités avec un double objectif : embellissement des différents espaces et création d'un environnement agréable pour les salariés des parcs d'activités.
- **Extension de 13ha de la zone d'activités des Grandes Terres** située sur la commune de Manosque et création d'une zone d'activités communale de 1,4ha sur Corbières.
- **Formalisation et mise en place de supports de communication afin de valoriser l'offre de services de DLVAgglo** en direction des entreprises. Cette offre s'articule autour de 3 axes : accompagner, animer, informer.

2 La disponibilité et la formation de la main d'œuvre

- Des tensions sur les recrutements existent sur le territoire, et ont été par ailleurs accentuées par une dynamique forte du tissu économique qui a conduit mécaniquement à une hausse des projets de recrutement dans tous les secteurs, avec des tensions particulièrement fortes pour le BTP, l'agriculture et les services à la personne.
- Si pour les métiers saisonniers, les raisons des difficultés de recrutement sont sensiblement les mêmes qu'au niveau national (turnover, déficit d'image, difficultés d'accès au lieu de travail, pénibilité), celles pour les métiers non saisonniers revêtent un fort enjeu pour la dynamique économique de DLVAgglo :
 - Métiers manuels / BTP : pénibilité pour les métiers peu qualifiés, pénuries de candidats pour les métiers qualifiés malgré le développement de la filière.
 - Métiers de la santé : pénibilité pour les métiers peu qualifiés, manque d'attractivité malgré l'accès à l'emploi assuré et un enjeu fort de vieillissement de la population de DLVAgglo.
 - Métiers qualifiés (fonctions tertiaires supérieures) : des métiers spécifiques pour les grands groupes qui peuvent remettre en question (en partie) la stratégie de développement locale de l'entité.
- La mobilisation partenariale sur le territoire de DLVAgglo est pourtant exemplaire (actions type Mon Agglo pour l'Emploi, les jeudis de l'emploi à Riez, un partenariat fort DLVAgglo/France Travail/Mission Locale...) et s'est traduite ces dernières années par l'amélioration du taux de chômage sur le territoire. Cependant, plusieurs raisons peuvent expliquer les difficultés

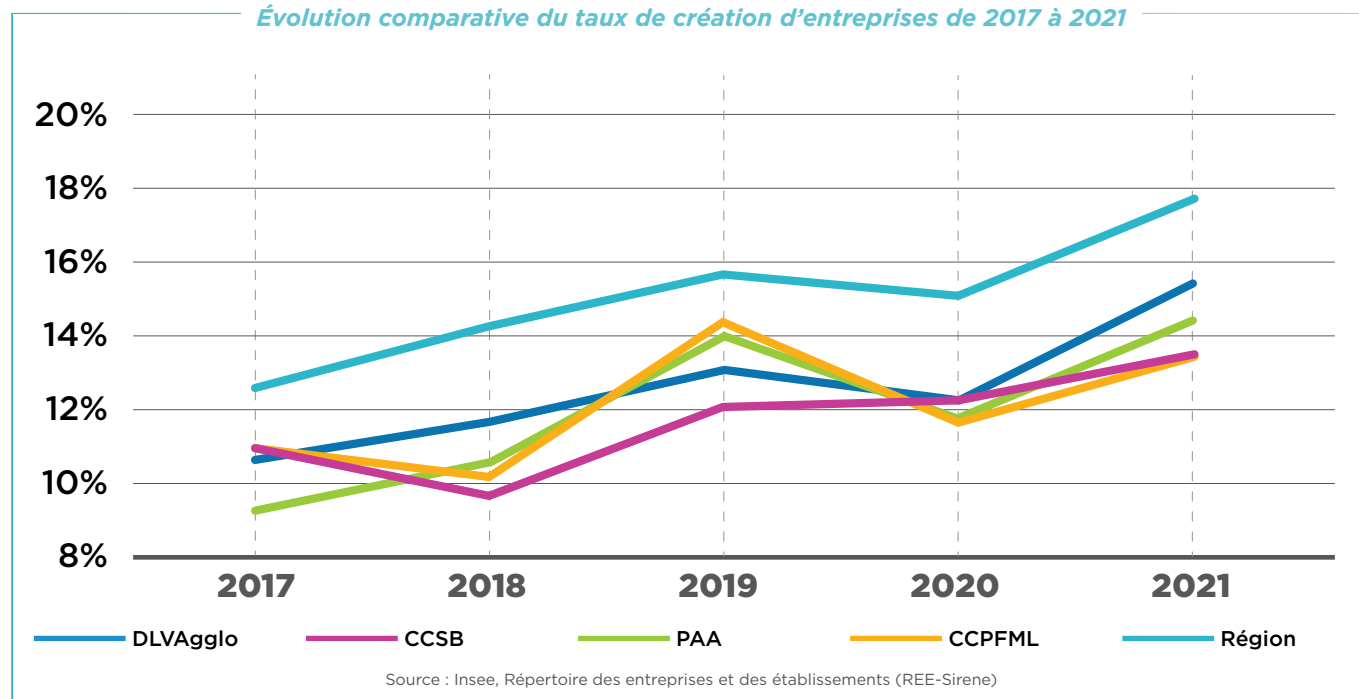
persistantes d'accès à la main d'œuvre par les entreprises : - la dynamique du tissu économique chaque année et donc le rythme soutenu des besoins en recrutement,

- un socle de demandeurs d'emplois résiduels aux compétences trop éloignées des besoins des entreprises, mais aussi
- une faible attractivité d'une partie des offres d'emplois proposées par les entreprises (conditions de travail, image de l'entreprise...). Les entreprises rencontrent également
- des difficultés à capter de nouveaux talents eu égard à la problématique de l'emploi du conjoint

3 L'animation et l'hébergement de l'innovation

- La vitalité entrepreneuriale de DLVAgglo est positive, bien que légèrement en deçà de la moyenne régionale (mais reste supérieure aux autres territoires des Alpes-de-Haute-Provence et des Hautes-Alpes).
- Les entrepreneurs expriment un besoin pour avoir de nouveaux lieux d'hébergement, d'appui à la création d'entreprises et de rencontres. L'analyse du marché de l'immobilier économique et des structures d'innovation confirme le sous-dimensionnement de DLVAgglo sur ce type de lieux. Au vu des moyennes régionales, le territoire dispose d'un potentiel d'augmentation de surfaces de 600 m² dédiés.
- L'offre de services souhaitée adossée à ce type de lieux serait un appui à la création d'entreprises, des actions d'animation et de mise en réseau renforcées.

Évolution comparative du taux de création d'entreprises de 2017 à 2021



II Le diagnostic territorial et ses enseignements, en synthèse

4 Les enjeux de la future stratégie de développement économique de DLVAgglo

4 enjeux fondamentaux ont été identifiés pour structurer la nouvelle stratégie de développement économique de DLVAgglo :

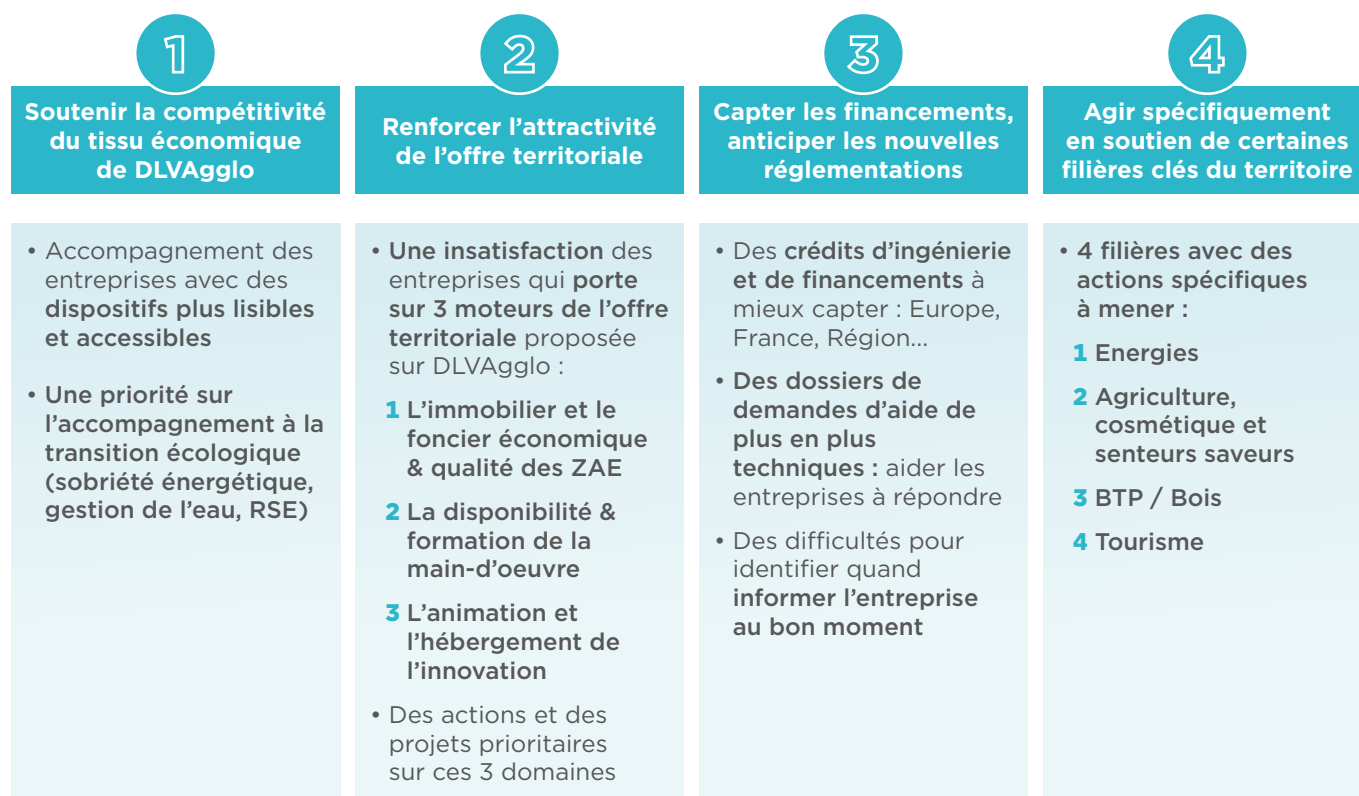
1 Soutenir la compétitivité du tissu économique, notamment dans l'accompagnement renforcé des entreprises dans l'optimisation de leur consommation énergétique et leurs circuits d'approvisionnement ;

2 Renforcer l'attractivité de l'offre territoriale, en agissant prioritairement sur trois volets : l'immobilier et le foncier économique, la main d'œuvre et l'emploi, l'innovation et l'entrepreneuriat ;

3 Capter les financements, anticiper les nouvelles réglementations, en dotant DLVAgglo de nouveaux moyens pour accélérer le financement des projets des entreprises et de l'EPCI par l'effet de levier des aides publiques ;

4 Agir spécifiquement en soutien des filières clés du territoire, en capitalisant sur les besoins liés à leur croissance, à leurs difficultés conjoncturelles, ou à des opportunités de développement au vu du contexte national et international.

Un cinquième enjeu vient compléter cette stratégie sur ses volets « pilotage et organisation », afin de prendre en compte la nécessaire transversalité de la démarche, mais aussi la volonté d'associer efficacement l'ensemble des composantes de DLVAgglo (Elus - Directions - service économie, emploi, formation, agriculture) et les partenaires clés du territoire.



Piloter de manière transverse et collective le futur plan d'actions

III Le contenu de la stratégie de développement économique DLVAgglo 2030

1 Présentation globale de la stratégie et du plan d'actions

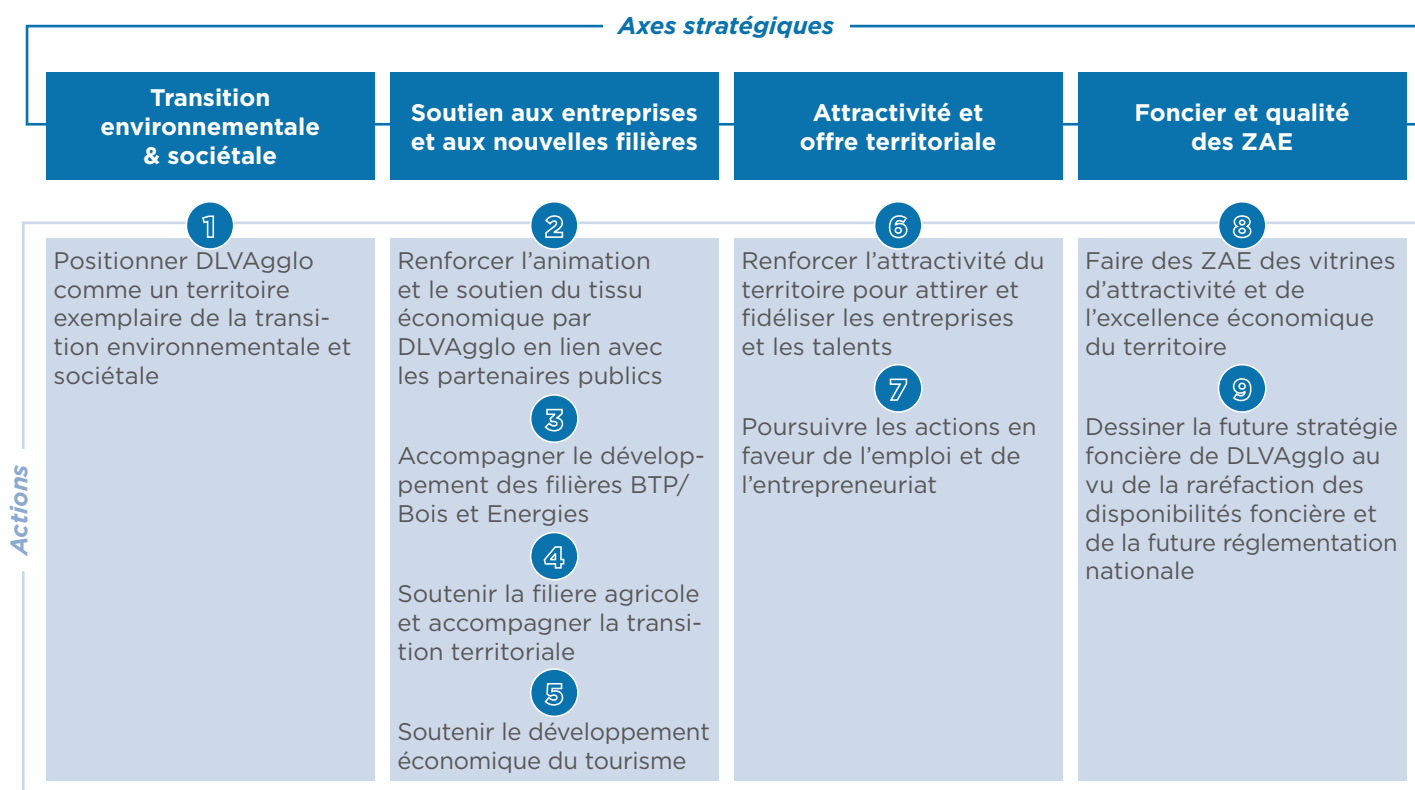
La future stratégie de développement économique de DLVAgglo reposera sur **4 axes stratégiques regroupant un ensemble de 9 actions** :

A Transition environnementale et sociétale

C Attractivité et offre territoriale

B Soutien aux entreprises et aux nouvelles filières

D Foncier et qualité des ZAE



Sécuriser le pilotage et le déploiement du futur Schéma de développement économique de DLVAgglo

Ces quatre axes et neuf actions mettent en avant l'ambition que l'EPCI souhaite porter au sein de la future stratégie de développement économique :

- ✓ En **positionnant notamment la transition environnementale et sociétale comme l'entrée de toute sa stratégie** avec deux approches : développement de la filière des Energies, accompagnement des entreprises dans leurs transitions ;
- ✓ En **améliorant la qualité de l'offre territoriale, via des actions importantes sur l'entrepreneuriat, l'emploi, mais aussi l'immobilier et foncier économique** ;
- ✓ En agissant et accompagnant **l'émergence de nouvelles filières économiques à fort potentiel de création d'activités et d'emplois sur le territoire** : la filière agricole et saveurs/senteurs.

L'élaboration du **plan d'actions** ainsi que ses modalités d'animation reposent sur **deux éléments clés** :

- ✓ **Un pilotage du plan d'actions par la DGA Attractivité** :
 - Des actions du schéma de développement économique qui peuvent être portées par la Direction Développement de DLVAgglo, par d'autres Directions, ainsi que par l'ensemble des acteurs économiques partenaires via des conventions d'objectifs ;
 - Une animation technique par la DGA Attractivité de DLVAgglo sera déployée pour faciliter la mise en œuvre du plan d'actions ;
- ✓ **Une mobilisation régulière des élus et des partenaires** :
 - Une réunion annuelle avec les élus et une rencontre semestrielle avec les acteurs du développement économique ;
 - Un plan d'actions à mettre à jour régulièrement en sécurisant son articulation avec l'ensemble des autres schémas stratégiques existants ou à venir de DLVAgglo et des partenaires

III Le contenu de la stratégie de développement économique DLVAgglo 2030

2 Présentation des actions

ACTION 1 : POSITIONNER DLVAGGLO COMME UN TERRITOIRE EXEMPLAIRE DE LA TRANSITION ENVIRONNEMENTALE ET SOCIETALE		
Contexte et enjeux	<p>Dans un contexte mondial marqué par les défis environnementaux et sociétaux, il devient impératif pour les acteurs publics de jouer un rôle de premier plan dans la transition vers un modèle de développement durable.</p> <p>DLVAgglo s'est fixée pour ambition de positionner la transition environnementale et sociétale comme la porte d'entrée de sa stratégie de développement économique, et d'assumer son rôle auprès des entreprises dans l'accompagnement de leurs transitions.</p>	
Objectifs opérationnels	<p>Améliorer la compétitivité économique des entreprises en agissant sur leurs principaux postes de coûts</p> <p>Renforcer la visibilité et l'attractivité des entreprises pour mieux répondre à leurs besoins en recrutement</p> <p>veloppement de la filière des Energies</p>	
Sous-actions	Porteurs et partenaires	Calendrier
Créer un « fonds de transition environnementale » par DLVAgglo pour accélérer les transitions des TPE et PME du territoire (sobriété bâtiment, eau, énergies...)	DLVAgglo - Direction Développement	2025-2026
Apporter un soutien spécifique aux commerçants et artisans par la bonification de l'aide au programme régional «Zéro Rideau Fermé / Mon projet de rénovation»		2025-2026
Tester le dispositif Mon projet de Boutique	Initiative Réseau	2025-2027
Mettre en place un groupe de territorial DVAgglo dans le cadre du dispositif RESEO mis en place par la CCI04	CCI	2025-2027
Déploiement du label national Eco-défis sur DLVAgglo auprès des commerçants et artisans	DLVAgglo - Direction Développement CCI CMA	2024-2026
Candidater aux labels «Territoire Engagé Transition Écologique» (national), et «Territoire durable - Une COP d'avance» (régional)	DLVAgglo - Pôle technique	2025
Budget	<p>Fonds de transition environnementale : 100 000 €</p> <p>Abondement du programme « Zéro Rideau Fermé / Mon projet de rénovation » : 50 000 €</p>	



La DLVAgglo constitue le pôle économique majeur de notre département et son rôle moteur sur la croissance et l'emploi au sein de notre territoire est incontestable.

C'est pourquoi, sa stratégie pour soutenir l'activité des entreprises revêt un enjeu capital, s'agissant du développement de nos différents bassins d'emplois qui bénéficient de la dynamique qu'elle impulse.

C'est donc très volontiers que notre CCIT a accepté de participer à la réflexion engagée par Camille Galtier et son équipe, dans l'optique de construire, dans une logique partenariale, les lignes de force du schéma de développement économique de l'agglomération.

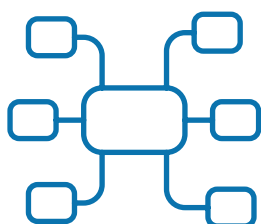
Les échanges et contributions de chacun ont permis de dégager un consensus sur des axes d'intervention dont la traduction opérationnelle doit placer nos entreprises dans un environnement propice à l'exploitation de leur potentiel d'expansion.

Effectivement, en agissant sur les leviers que sont la qualité des zones d'activité, le foncier mis à disposition des industriels et un accompagnement spécifique dans le cadre de la transition écologique, l'action de DLVAgglo va avoir un impact très positif sur la compétitivité de nos entreprises.

Nous nous en félicitons et nous prendrons toute notre part dans la phase de déploiement.



Daniel Margot
Président de la CCI 04



Dans le territoire de DLVAgglo, comme sur l'ensemble du département des Alpes de Haute-Provence, l'artisanat est une composante essentielle de l'activité économique (2800 entreprises) et constitue un vecteur de développement durable et d'aménagement équilibré du territoire.

La CMAR PACA souhaite contribuer, en lien étroit avec les élus locaux, à l'attractivité du territoire et au bien vivre de ses habitants.

C'est pourquoi, nous avons participé à l'élaboration du schéma de développement économique de DLVAgglo et nous nous engageons à la réalisation des actions inscrites dans ce projet ambitieux, avec l'ensemble des partenaires, dans l'intérêt de notre tissu artisanal.

Notre engagement portera particulièrement sur l'enjeu de la transmission, reprise et création d'entreprise avec les actions phares Cré'action et Cré'ton succès et nous répondrons aux enjeux de développement durable avec le déploiement concerté de l'opération ECODEFIS.

Stéphane Figuière
Président CMA 04

III Le contenu de la stratégie de développement économique DLVAgglo 2030

ACTION 2 : RENFORCER L'ANIMATION ET LE SOUTIEN DU TISSU ECONOMIQUE PAR DLVAGGLO EN LIEN AVEC LES PARTENAIRES PUBLICS		
Contexte et enjeux	L'ambition de la stratégie de développement économique fixée par DLVAgglo nécessite, pour sa réussite, de consolider les partenariats existants et d'en créer de nouveaux. Ces partenariats permettront également de renforcer les temps d'animation et d'échanges avec les entreprises du territoire.	
Objectifs opérationnels	Mobiliser le savoir-faire et les compétences des partenaires au service de l'accompagnement des projets des entreprises	
	Sous-actions	Porteurs et partenaires
	Pérenniser les petits déj ECO de DLVAgglo	
	Renforcer les partenariats avec les acteurs du territoire afin de répondre aux enjeux et axes de la stratégie de développement économique de DLVAgglo	DLVAgglo – Direction Développement
		Calendrier
		2025-2029
		2024-2029
Budget	Petits déj ECO : 2 000 € / an Conventionnement avec les partenaires économiques : 150 000 € / an	

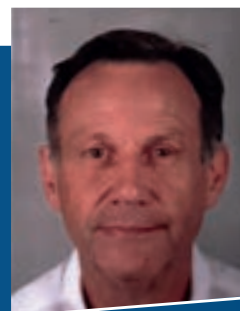
Je tiens à témoigner de la qualité de la méthode de concertation et la pertinence des axes définis dans le nouveau Schéma de Développement Economique de la Communauté Durance Luberon Verdon Agglomération.

Je tiens à remercier le Président Camille GALTIER, Pascal ANTIQ Vice-Président au Développement Economique et l'ensemble de l'équipe à l'Economie pour la l'originalité, la qualité et les perspectives qu'ouvre ce grand chantier de concertation.

Je soutiens et engage notre association Initiative Alpes Provence présente au cœur du territoire pour appuyer ce schéma, en particulier sur les axes où nous pourrions apporter notre contribution et notre appui :

- Accompagnement des entreprises pour les amener sur une démarche RSE,
- Renforcer la création d'entreprise dans les QPVs,
- Soutenir les projets agricoles qui rencontrent des difficultés ,
- Soutenir les activités HCR et de tourisme en difficulté celles en difficulté.

Bravo encore pour la qualité du schéma et des perspectives heureuses qu'elle créera pour notre territoire DLVA.



Jean-François GONIDEC
Président du Réseau Initiative

De plus en plus de Français et de françaises rêvent de créer leur entreprise à un moment de leur vie, bien souvent avec la volonté explicite de contribuer au développement de leur territoire et à une économie plus durable. Ce rêve, l'Adie s'est fixé pour mission de faire en sorte que nul ne soit empêché de le réaliser, notamment faute de moyens financier.



Présente depuis 2002 à Manosque, l'Adie souhaite sur la période 2024-26 axer davantage son action sur les femmes entrepreneures.

Fort du soutien de l'agglomération Durance Luberon Verdon, notre action, ambitieuse et structurante, permettra de démystifier, promouvoir et développer l'entreprenariat auprès de vos concitoyennes, notamment dans le secteur de la restauration. A terme, le projet d'envergure proposé par l'Adie mobilisera notamment deux structures de votre territoire, la Glacière à Manosque et l'Eco-Campus de Ste Tulle.

Sébastien CHAZE
Directeur régional Adie PACA

Installée à Manosque, BGE PAM travaille avec DLVAgglo afin de mettre en place la stratégie de développement local des 25 communes de l'agglomération. En 2023, nos équipes ont accompagné plus de 60 projets. Par sa présence sur le territoire la BGE PAM, membre du premier réseau national d'accompagnement à la création d'entreprise, contribue à soutenir via ses nombreux dispositifs tous les porteurs de projets qui souhaitent créer et développer leur entreprise. Plus que jamais c'est cette collaboration et grâce au soutien de DLVAgglo que nous pouvons continuer à œuvrer pour le soutien des filières économiques du territoire. BGE PAM confirme donc tout l'intérêt que nous portons à ce projet en nous engageant à mettre tout en œuvre pour la bonne réussite du programme : mobilisation des équipes, participation à sa gouvernance du programme ainsi qu'à la construction d'actions communes, participation à la remontée d'indicateurs, etc.



Terry ANDRAUD BRICE
Directrice BGE PAM Alpes du Sud Vaucluse



III Le contenu de la stratégie de développement économique DLVAgglo 2030

ACTION 3 : ACCOMPAGNER LE DEVELOPPEMENT DES FILIERES BTP/BOIS ET ENERGIES		
Contexte et enjeux	<p>Dans un contexte de transition énergétique et de lutte contre le changement climatique, la France s'est engagée à réduire sa dépendance aux énergies fossiles et à valoriser les sources d'énergies renouvelables.</p> <p>À l'échelle régionale, DLVAgglo dispose de nombreux atouts pour accélérer le développement de deux filières majeures, en soutenant :</p> <ul style="list-style-type: none"> • la structuration et la consolidation des chaînes de valeur dans une logique d'innovation et de transformation, • l'appui au financement des projets structurants, • l'identification de (nouveaux) marchés, • la création ou l'implantation de nouvelles entreprises. <p>Pour la filière « des énergies », plusieurs sources et projets sont concernés comme l'eau, le solaire, Hygreen et la filière hydrogène, le projet de bio-méthaniseur et la filière biodéchets, le nucléaire...</p> <p>La transformation de la filière BTP repose sur les enjeux liés à l'écoconstruction, à l'optimisation énergétique des bâtiments, et à la valorisation du savoir-faire local de la filière bois pour sa partie aval (construction), les synergies entre les filières du BTP et du Bois devront donc être renforcées.</p>	
Objectifs opérationnels	Accélérer le développement des filières BTP/Bois et des Energies, en accompagnant l'ensemble des projets structurants (animation, ingénierie / financements)	
	Sous-actions	Porteurs et partenaires
	Créer un évènement autour de l'habitat, l'écoconstruction-bois et les nouveaux marchés du BTP	DLVAgglo - Direction Développement
	Accompagner la structuration et la valorisation des filières économiques de l'Energie sur le territoire	DLVAgglo - Pôle technique
	Promouvoir les activités du centre ALVEOBAT situé sur l'éco-campus afin de développer les formations RGE	CMA
	Développer le projet de centrale villageoise initié à Ville-neuve, Volx et La Brillanne sur d'autres parcs d'activités	DLVAgglo -Pôle technique
	Porter et piloter le projet structurant de Cluster de l'Intelligence Énergétique et de l'Écoconstruction de Sainte-Tulle en fédérant les projets de développement de l'Eco-campus, d'ENEDIS, du Centre Regain, et d'EDF Hydro	DLVAgglo - Direction Générale Adjointe Attractivité
Budget	Salon de l'habitat : 50 000 € Technopôle des énergies - réhabilitation du bâtiment «administration» afin de créer un hôtel d'entreprises : 1 200 000 €	



**ACTION 4 :
SOUTENIR LA FILIERE AGRICOLE ET ACCOMPAGNER LA TRANSITION**

Contexte et enjeux	<p>Avec 36% de sa surface totale¹¹ couverte par des terres agricoles et une Zone Agricole Protégée (ZAP) en cours de constitution à hauteur de 8000 ha sur le Val de Durance, DLVAgglo s'engage dans un soutien renforcé des projets agricoles sur son territoire.</p> <p>Ces actions de soutien se traduiront par des moyens humains octroyés à la Direction Développement, à un dialogue renforcé avec les acteurs du monde agricole (Chambre d'Agriculture, organisations professionnelles...) mais aussi par des synergies recherchées notamment avec les industriels de l'agroalimentaire et les entreprises de la filière senteur.</p>	
Objectifs opérationnels	Accélérer la résilience des filières agricoles au travers de l'accompagnement et du financement de projets structurants	
	Sous-actions	Porteurs et partenaires
	Suivre les actions portées par les 2 PAT du Conseil départemental 04 et du le PNR Luberon et identifier celles qui pourront être déployées sur DLVAgglo	2024-2029
	Animer et actualiser la charte de développement agricole	2025
	Accompagner les projets agricoles structurants (projet irrigation du plateau de Valensole) et à vocation économique des filières actuelles ou émergentes (ex : légumineux, pistaches, tomates, orge...)	2024-2029
	Mettre en place un fonds dédié à l'installation/reprise d'exploitations agricoles	2025
	Créer un salon du circuit court	2025-2029
	Faire connaître les métiers agricoles à travers les saisons : visites d'exploitations agricoles et détection de potentiels	2025
	Etudier la faisabilité d'un espace test agricole	2025
Budget	<p>+0.5 ETP au sein de la Direction Développement Fonds dédié à l'installation/reprise d'exploitations agricoles : 100 000 € Animation de la charte agricole : 10 000€ / an Actualisation de la charte agricole : 20 000 € Projet d'irrigation du plateau de Valensole : 600 000 € d'investissement / an Etude de faisabilité d'un espace test agricole : 15 000 €</p>	



11 - Charte Agricole DLVA, 2018 : <https://www.dlva.fr/signature-charte-agricole-dlva/>



III Le contenu de la stratégie de développement économique DLVAgglo 2030

DLVAgglo est le second pôle agricole de la Région PACA. L'agriculture est une activité économique majeure avec des productions emblématiques et source de valeur ajoutée pour le territoire.



C'est donc naturellement que l'agriculture a été pleinement intégrée dans le Schéma de Développement Economique de DLVAgglo, qui propose de nombreuses actions d'accompagnement pour la dynamiser.

Le partenariat avec la Chambre d'Agriculture est conforté, en particulier sur l'animation de la Charte Agricole, dont la révision des objectifs est également programmée après 6 ans de fonctionnement, et des actions marquantes comme l'établissement d'une Zone Agricole Protégée portée dans le Val de Durance.

DLVAgglo s'engage dorénavant pour favoriser l'installation de jeunes exploitants sur son territoire, pour soutenir le développement des circuits courts, les filières innovantes ainsi que pour aider la réalisation des équipements agricoles structurants du territoire.

Frédéric ESMIOL
Président de la Chambre d'Agriculture



Cosens est un incubateur d'entreprises qui propose les services de couveuse d'entreprises, formation à l'entrepreneuriat, espaces de coworking et de télétravail. Depuis 1998 nous avons accompagné dans notre dispositif couveuse d'entreprises près de 3000 entrepreneurs et nous avons cofondé plusieurs lieux dédiés au développement économique régional : pépinière d'entreprises, tiers-lieu entrepreneurial ou encore boutique de créateurs. Cosens est également gestionnaire de l'espace test agricole de Pertuis (Vaucluse).



Depuis 2017, nous accompagnons les porteurs et porteuses de projet des Alpes de Haute-Provence qui souhaitent transformer leur vie en devenant entrepreneur. A ce jour, 40 entrepreneurs sont accompagnés dans le 04 et testent leur activité sur le terrain, en bénéficiant de l'hébergement juridique et comptable de Cosens, de conseils personnalisés, de formations entrepreneuriales et d'un réseau professionnel élargi.

Parce qu'au cœur de l'ADN de COSENS se trouve notre volonté d'être aux côtés des collectivités qui souhaitent transformer leur territoire, il nous semblait essentiel de contribuer à l'élaboration du schéma intercommunal de développement économique de Durance Luberon Verdon Agglomération en portant la voix de la couveuse d'entreprises qui permet l'apprentissage du métier d'entrepreneur par la pratique et le test d'activité. Une chance pour les porteurs et porteuses de projet du territoire pour passer du rêve à la réalité entrepreneuriale en confiance et en toute sécurité.

En confortant un panel d'acteurs diversifiés et engagés, le nouveau schéma de développement économique répond ainsi aux enjeux liés aux grandes transitions économiques, sociales et environnementales du territoire de DLVAgglo.

Frédéric OLIVE
Directeur COSENS



**ACTION 5 :
SOUTENIR LA FILIERE TOURISME**

<p>Contexte et enjeux</p>	<p>Riche d'un patrimoine naturel et culturel historique reconnu à l'échelle nationale, DLVAgglo dispose d'atouts qui lui permettent d'une part d'attirer un nombre important de touristes et, d'autre part, de répondre aux attentes des habitants et des salariés en matière de qualité de vie.</p> <p>Pour capitaliser sur ces atouts tout en favorisant le développement des entreprises locales, DLVAgglo s'engage dans le soutien de la filière tourisme au travers de plusieurs leviers :</p> <ul style="list-style-type: none"> • L'identification et le financement des projets structurants de cette filière à travers de l'obtention de labels nationaux, • La mise en valeur des équipements existants et la mobilisation des entreprises pour leurs financements. <p>DLVAgglo dispose également d'un schéma de développement touristique, riche de 20 actions opérationnelles qui viennent structurer et alimenter la filière.</p>	
<p>Objectifs opérationnels</p>	<p>Renforcer l'attractivité régionale et stimuler l'économie locale en diversifiant et en enrichissant l'offre touristique.</p>	
<p>Sous-actions</p>	<p>Porteurs et partenaires</p>	<p>Calendrier</p>
<p>Développer le tourisme de savoir-faire / d'affaires afin de renforcer la visibilité et l'attractivité du tissu économique par le développement des visites d'entreprises</p>	<p>EPIC Tourisme</p>	<p>2025-2027</p>
<p>Mise en place du plan d'actions issu du Schéma de Développement Touristique de DLVAgglo décliné autour de 3 axes : - structurer l'offre et enrichir l'expérience client ; - partager une vision d'avenir et «marqueter» une destination attractive ; - monter en compétence et gagner en compétitivité.</p>	<p>EPIC Tourisme</p>	<p>2022-2025</p>
<p>Budget</p>	<p>Se référer au Schéma de Développement Touristique.</p>	

III Le contenu de la stratégie de développement économique DLVAgglo 2030

ACTION 6 : RENFORCER L'ATTRACTIVITE DU TERRITOIRE POUR ATTIRER ET FIDELISER LES ENTREPRISES ET LES TALENTS		
Contexte et enjeux	<p>L'attractivité territoriale est un enjeu majeur pour le développement économique, notamment dans un contexte où de nombreux territoires rivalisent pour attirer les entreprises et les talents.</p> <p>Les composantes de l'attractivité étant nombreuses (offre de formation, d'innovation, foncier économique, main-d'œuvre...), DLVAgglo souhaite prioriser deux chantiers ces prochaines années qui auront pour objectif de :</p> <ul style="list-style-type: none"> • faciliter la mobilité en accélérant l'ensemble des projets structurants dédiés, • développer le tourisme d'affaires et l'ouverture des entreprises à l'accueil d'étudiants, d'autres entreprises et de délégations étrangères. 	
Objectifs opérationnels	Renforcer la mise en lumière du savoir-faire économique du territoire, et la qualité de l'offre territoriale	
Sous-actions	Porteurs et partenaires	Calendrier
Réaliser une étude sur les besoins en mobilité des trois zones d'activités manosquines	Association des Parcs d'Activités Manosquines	2024-2025
Mettre en place un plan de mobilité simplifié	DLVAgglo - Direction Aménagement/Mobilité	2024-2025
Déployer une plateforme de covoiturage du quotidien pour les salariés travaillant sur les parcs d'activités	DLVAgglo - Direction Aménagement/Mobilité	2024-2025
Aménager le pôle d'échanges multimodal de Manosque	DLVAgglo - Direction Aménagement/Mobilité	2024-2028
Euro vélo 8 : liaison 4 chemins Manosque/Vinon-sur-Verdon	DLVAgglo - Direction Aménagement/Mobilité	2026-2028
Développer des aires de covoiturage	DLVAgglo - Direction Aménagement/Mobilité	2025-2027
Budget	Aménagement du pôle d'échanges multimodal de Manosque : 7,7 M€ Développement des aires de covoiturage : 480 000 € Plateforme de covoiturage : 42 000 € Euro vélo 8 : liaison 4 chemins Manosque/Vinon-sur-Verdon : 300 000 €	

Je tiens par la présente à exprimer au nom de l'Union des Entreprises des Alpes de Haute-Provence mon soutien plein et entier au schéma de développement économique élaboré par Durance Luberon Verdon Agglomération.

Ayant pris connaissance des différentes initiatives et orientations proposées dans ce cadre, je suis convaincu que ce plan représente une véritable opportunité pour dynamiser notre territoire et renforcer son attractivité.

Les axes stratégiques définis et l'accent mis sur l'accompagnement renforcé des entreprises dans l'optimisation de leur consommation énergétique et leurs circuits d'approvisionnement ainsi que les actions vers l'immobilier et le foncier économique, la main d'œuvre et l'emploi, l'innovation et l'entrepreneuriat constituent à mon sens des leviers essentiels pour garantir une croissance économique soutenue et inclusive.

Je crois fermement que les actions prévues dans ce schéma auront un impact positif attendu pour le développement économique et social de notre territoire.

Je souhaite donc apporter tout mon soutien à cette démarche ambitieuse et innovante



Didier LONG
Président de UDE 04



III Le contenu de la stratégie de développement économique DLVAgglo 2030

ACTION 7 : POURSUIVRE LES ACTIONS EN FAVEUR DE L'EMPLOI ET DE L'ENTREPRENEURIAT		
Contexte et enjeux	Dans un contexte de baisse du taux de chômage depuis 2014, DLVAgglo et ses partenaires souhaitent conforter leurs actions en faveur de l'emploi, du recrutement et de l'entrepreneuriat en prenant en compte les retours des entreprises (couverture territoriale, mobilisation de nouveaux acteurs, nouveaux événements...).	
Objectifs opérationnels	Identifier des actions pour faire face aux tensions en matière de recrutement ; Renforcer l'accompagnement des demandeurs d'emplois vers les métiers des filières à enjeux pour le territoire.	
Sous-actions	Porteurs et partenaires	Calendrier
Pérenniser et renforcer les événementiels pour la création d'emplois (Mon Agglo pour l'Emploi, Les jeudis de l'Emploi à Riez) et d'entreprises (Cré'Action, Cré'Ton succès)	DLVAgglo - Direction Développement	2024-2029
Créer un événement annuel alliant emploi et sport		2024-2029
Mettre en place une action visant à sensibiliser et former les femmes entrepreneuses en s'appuyant sur les outils de l'Intelligence Artificielle	Boutique de Gestion	2025-2027
Créer un job dating en entreprise	UDE04	2025-2027
Organiser le forum saisonnier avec les Thermes de Gréoux-les-Bains	France Travail	2024-2025
Promouvoir les métiers de la restauration avec la mise en place d'un restaurant éphémère	Mission Locale	2025
Créer un rallye de l'emploi à Oraison	Mission Locale	2025
Mettre en place des ateliers thématiques de sensibilisation des femmes à l'entrepreneuriat	ADIE	2025
Expérimenter un projet de mini-entreprise dans les collèges, lycées	UDE 04 et recteur d'académie	2025-2027
Créer les nuits de l'Oraison	CCI	2024
Créer un événement sur la création d'entreprise dans les QPV manosquins	DLVAgglo - Direction Développement	2024
Proposer, dans les Maisons d'Animation et de Proximité (MAP) situées dans les Quartiers Prioritaires de la Ville manosquins, une offre de services ciblée pour faciliter l'accès à l'emploi et à la création d'entreprises	Initiative Réseau	2024-2029
Organiser des permanences emploi et apprentissage dans les MAP	CMA	2025-2027
Organiser une place de l'emploi et de la formation dans les quartiers Prioritaire de la ville manosquins	France Travail	2024
Budget	Création de nouveaux événementiels : 50 000 € / an	

France Travail, par les missions qui lui sont confiées par l'Etat, participe quotidiennement au développement économique du territoire, en :

- Repérant la ressource humaine disponible (horizon 2025 : inscription de tous à France Travail)
- Mettant en visibilité les offres d'emploi des entreprises locales et les secteurs émergents
- Adaptant les compétences des chercheurs d'emploi aux besoins des entreprises (+3 millions € investis dans la formation des demandeurs d'emploi en 2023 par France Travail Manosque)
- Organisant très régulièrement des rencontres entre demandeurs d'emploi et entreprises sous des formes variées (visites d'entreprises, kiosques, job dating, forums...)
- Informant les porteurs et accompagnant les projets de création d'entreprise en partenariat avec le réseau local de soutien à la création



C'est donc avec beaucoup d'intérêt que nous avons participé aux travaux du schéma de développement économique, et que nous nous associons à tous les événements proposés par la direction de l'économie pour atteindre l'ambition commune du plein emploi.

Laurence GUILLAMAUD
Directrice France Travail Manosque



Opérateur du réseau pour l'Emploi, La Mission Locale s'engage à poursuivre ses actions de droit commun et celles inscrites au plan d'action du schéma de développement économique de DLVAgglo 2030 en faveur de l'emploi, du recrutement, de l'entrepreneuriat, et en soutien aux entreprises et aux nouvelles filières.



Elle participera au renforcement des événementiels pour la création d'emplois, des rencontres entre demandeurs d'emploi et entreprises sous formes variées afin de valoriser auprès des jeunes les métiers des filières à enjeux pour le territoire : forums, rallye de l'emploi, visites d'entreprise, job dating...

Partager les projets de développement ou d'implantations d'entreprises permettra d'anticiper les besoins en ressources humaines et préparer la montée des compétences des jeunes adaptées aux besoins des entreprises. La Mission Locale participera également à la mise en visibilité des offres d'emploi des entreprises locales et des secteurs émergents afin de faciliter les mises en relation et renforcer l'attractivité, allant jusqu'à sécuriser l'intégration réussie dans l'emploi lorsque l'entreprise et/ou la personne recrutée en a besoin.

C'est parce que nous travaillons ensemble, grâce à un maillage serré, que nos actions sont efficaces.

Pierre CATILLON
Président de la Mission Locale des Alpes de Haute Provence

III Le contenu de la stratégie de développement économique DLVAgglo 2030



ACTION 8 : FAIRE DES ZONES D'ACTIVITES (ZAE) DES VITRINES D'ATTRACTIVITE ET DE L'EXCELLENCE ECONOMIQUE DU TERRITOIRE		
Contexte et enjeux	<p>L'amélioration de la qualité des zones d'activités économiques et leur valorisation sur DLVAgglo constitue l'un des enjeux prioritaires de la stratégie de développement économique, en réponse aux besoins identifiés auprès des entreprises du territoire.</p> <p>Plusieurs chantiers seront engagés au cours des 5 prochaines années :</p> <ul style="list-style-type: none"> • La clarification de la vocation économique de chaque zone d'activités • L'accélération des travaux d'aménagement et d'embellissement des zones en mobilisant l'action publique et les entreprises implantées sur ces zones • Le développement d'une offre d'animation, de service aux entreprises et aux salariés dans certaines zones d'activités • La valorisation, par des labélisations régionales, des efforts réalisés dans chacune de ces zones 	
Objectifs opérationnels	<p>Améliorer la qualité des zones d'activités économiques de DLVAgglo Renforcer l'attractivité économique du territoire</p>	
Sous-actions	Porteurs et partenaires	Calendrier
Elaborer un nouveau schéma directeur des ZAE à l'échelle de DLVAgglo	DLVAgglo - Direction Développement	2025-2026
Poursuivre la démarche de labélisation Parc + pour les ZAE stratégiques	DLVAgglo - Direction Développement	2026-2029
Poursuivre les travaux de requalification des ZAE au travers de l'élaboration puis de la communication aux entreprises d'un Plan Pluriannuel d'Investissement sur les ZAE de DLVAgglo	DLVAgglo - Pôle technique	2024-2029
Déployer une démarche d'Ecologie Industrielle Territoriale (EIT)	DLVAgglo - Pôle technique CCI	2025-2029
Déployer l'outil ACTIF, plateforme de l'économie circulaire	CCI	2025-2029
Accélérer le déploiement du programme local de prévention des déchets ménagers et assimilés (PLPDMA) et la mutualisation de la collecte des déchets des entreprises	DLVAgglo - Direction Environnement	2025-2029
Développer un projet de photovoltaïque public-privé afin d'encourager le verdissement des zones d'activités Saint-Maurice - Technoparc situées sur Manosque	DLVAgglo - Pôle technique	2024-2029
Etendre le réseau de chaleur de la ZAC Chanteprunier à St Joseph	DLVAgglo - Pôle technique	2024-2025
Budget	<p>Schéma directeur des ZAE à l'échelle de DLVAgglo : 15 000 € Travaux de requalification des ZAE : 1 M€ / an</p>	

**ACTION 9 :
DESSINER LA FUTURE STRATEGIE FONCIERE DE DLVAGGLO AU VU DE LA RAREFACTION
DES DISPONIBILITES FONCIERES ET DE LA FUTURE REGLEMENTATION NATIONALE**

<p>Contexte et enjeux</p>	<p>Le diagnostic élaboré dans le cadre du schéma de développement économique souligne la rareté de l'offre foncière et immobilière d'entreprise, constituant de fait un véritable enjeu pour le développement du territoire d'autant que peu de nouveaux programmes fonciers sont prévus ces prochaines années.</p> <p>En parallèle, DLVAgglo dispose de peu d'outils de maîtrise foncière et de capacité d'intervention, en lien avec les communes, pour densifier son portefeuille d'actifs et libérer de nouveaux fonciers économiques pour les entreprises.</p> <p>C'est dans ce cadre que l'agglomération souhaite initier une réflexion pour questionner sa doctrine d'intervention sur le foncier économique au travers de deux chantiers :</p> <ul style="list-style-type: none"> • Une réflexion sur un dispositif partenarial ou un outil de type foncière immobilière (requalification / location...) • L'utilisation de nouveaux outils (type bail à construction) pour piloter l'activité foncière économique sur le territoire 	
<p>Objectifs opérationnels</p>	<p>Concilier Développement économique du territoire et préservation des paysages Développer de nouvelles ressources foncières et immobilières.</p>	
<p align="center">Sous-actions</p>	<p align="center">Porteurs et partenaires</p>	<p align="center">Calendrier</p>
<p>Repenser dans la durée la doctrine patrimoniale de DLVAgglo en matière d'aménagement et de gestion du foncier économique</p>	<p>DLVAgglo - Direction Aménagement</p>	<p>2026-2029</p>
<p>Budget</p>	<p>Etude d'ingénierie : 30 000 €</p>	

Le schéma de développement économique DLVAgglo 2030, a un premier avantage, il permet de baliser le chemin durant les 5 prochaines années rendant ainsi notre avenir plus prévisible.



Il en a d'autres car il met en relation les besoins exprimés par les acteurs économiques et des solutions concrètes chiffrées. Cela constitue un engagement de la collectivité vers les entreprises et inversement.

A travers les thèmes engagés, le schéma de développement économique met le secteur entrepreneurial au centre du jeu ce qui constitue pour notre association un gage de réussite.

Nous serons au rendez-vous...

Luc RONFARD
Président APAM



IV Modalités de mise en œuvre du plan d'actions

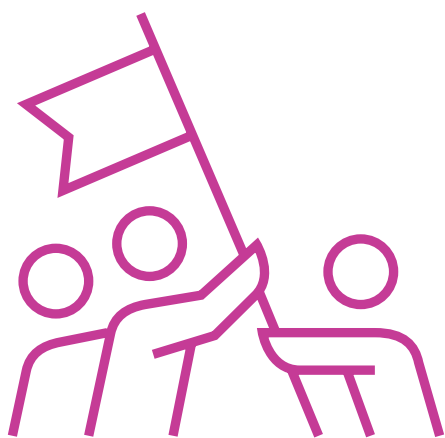


B - Affectation des ressources humaines

Afin de garantir la mise en œuvre efficace et opérationnelle du plan d'actions et plus globalement, le pilotage du schéma de développement économique 2030, **une attention particulière sera portée sur l'adéquation entre la disponibilité des ressources humaines** et la charge liée au déploiement des actions de chaque service et direction de DLVAgglo.

Notamment, **la prise en charge de nouvelles thématiques d'intervention par certaines Directions sera anticipée** par la montée en compétence des équipes, au passage de témoin entre Directions sur les projets structurants :

- ✓ **Intervention dans l'accompagnement des entreprises dans les filières à forts enjeux** (Tourisme, énergies, agriculture);
- ✓ **Coordination des réponses aux appels à projets / candidatures** :
« Territoire Engagé Transition Écologique », « Territoire durable - Une COP d'avance », « Ville ou Pays d'art et d'histoire » ;
- ✓ **Gestion des nouveaux fonds / financements portés par DLVAgglo** (fonds de transition environnementale) ;
- ✓ **Coordination des sujets transverses**, notamment l'ensemble des actions œuvrant dans le champ de l'immobilier et du foncier économique.



2 Financements régionaux, nationaux, européens à mobiliser

La recherche et l'obtention de financements publics constituent l'un des enjeux prioritaires de la nouvelle stratégie de développement économique de DLVAgglo, afin de faire effet levier sur les projets économiques publics et les projets des entreprises.

Plusieurs dispositifs territoriaux existent pour DLVAgglo et seront rappelés dans ce document.

De même, la sollicitation des acteurs régionaux et nationaux devra être systématisée.





Plusieurs dispositifs peuvent être mobilisés :


Guichet	Thématique	Description
	Innovation et recherche, Emploi et inclusion sociale, Education et formation, Environnement et climat, Agriculture et développement rural, Numérique, Infrastructure	<p>Les fonds européens mise en place par l'Union Européenne pour ces Etats membres permettent de financer des projets locaux sur différentes thématiques.</p> <p>Les principaux fonds européens pour les inter-communalités :</p> <ul style="list-style-type: none"> ◆ FEDER ◆ FSE+ ◆ FEADER ◆ LEADER ◆ LIFE <p>Les fonds européens sont gérés par les conseils régionaux et les services de l'Etat.</p> <p>Il existe :</p> <ul style="list-style-type: none"> - Des dispositifs d'identification des guichets européens de financements - Des dispositifs d'aide : au montage de dossier.
	Industrie, Energies renouvelable, Intelligence artificielle, Agroalimentaire, Décarbonation, Biomédical	<p>France 2030 est un plan d'investissement de 54 milliards d'euros qui vise à accompagner la réindustrialisation et à accélérer la transformation des secteurs clés de l'économie française.</p> <p>Voir les appels à projets</p> <p>Il existe en région Sud une offre d'accompagnement des entreprises et des acteurs publics dans la réponse aux candidatures de certains appels à projets : le Plateau France 2030</p>
	Réindustrialisation, Compétitivité, Attractivité, Compétences, Foncier, Innovation, Transition écologique	<p>Territoires d'Industrie est d'un dispositif porté par l'ANCT au niveau national, mais une expérimentation régionale inédite est en cours de déploiement au niveau de la région Sud.</p> <p>Elle vise, au travers de la Task-Force « Sud Territoires d'Industrie » à identifier et proposer le meilleur guichet d'accompagnement pour répondre aux besoins :</p> <ul style="list-style-type: none"> ◆ en ingénierie ◆ en financement ◆ en animation <p>Les besoins peuvent porter sur les projets industriels ou sur les projets publics au service de l'hébergement, de l'accompagnement et de l'animation du tissu industriel local.</p>

IV Modalités de mise en œuvre du plan d'actions



Les acteurs spécifiques pourront être mobilisés dans le cadre de certaines actions du plan d'actions :

Guichet	Thématique	Description
	Attractivité économique, Culture et patrimoine, transition écologique, Emploi et formation,	La région Sud propose des aides et des appels à projet à destination des collectivités et entreprises en faveur du développement économique en région.
	Culture, Art, Artisanat	Le ministère de la Culture propose plusieurs types d'aides et d'appels à projets et d'aides pour soutenir la création, la diffusion et le développement artistique et culturel.
	Tourisme, Promotion, Attractivité	Atout France, Agence de développement touristique de la France propose de l'ingénierie, ainsi que des financements pour accompagner le développement d'activités touristiques durables et soutenir les projets d'investissements touristiques.
	Gestion de l'eau, Biodiversité	L'agence de l'eau propose plusieurs types d'appels à projets et d'aides pour soutenir des projets liés à la gestion de l'eau et à la protection des milieux aquatiques.

	<p>Transition écologique et énergétique, Transport</p>	<p>L'ADEME propose des appels à projets pour soutenir des projets dans les domaines suivants :</p> <ul style="list-style-type: none"> ◆ Énergie : Favoriser le développement des énergies renouvelables et l'efficacité énergétique pour réduire notre dépendance aux énergies fossiles et lutter contre le changement climatique. ◆ Climat : Soutenir des projets qui réduisent les émissions de gaz à effet de serre et permettent de mieux s'adapter aux effets du changement climatique. ◆ Déchets : Encourager la prévention, la réduction, le tri et le recyclage des déchets pour une meilleure gestion des ressources et une réduction de l'impact environnemental. ◆ Économie circulaire : Promouvoir le développement de modèles économiques durables basés sur la réutilisation, la réparation et le recyclage. ◆ Transport : Soutenir les solutions de mobilité plus propres et plus durables. <p>L'ADEME propose des aides financières pour les projets de transition écologique via plusieurs leviers de financement comme les Fonds Chaleur, Fonds Économie Circulaire, Fonds Air Bois ou France 2030 : voir les dispositifs d'aides</p>
	<p>Développement local, aménagement du territoire, ruralité, Politique de la ville, Transition écologique</p>	<p>L'Agence nationale de la cohésion des territoires accompagne les collectivités dans le développement de projets en proposant de l'ingénierie technique et financière et des subventions. Elle facilite la mise en œuvre des projets de territoire, mais elle peut aussi répondre à des besoins plus spécifiques.</p>
	<p>Aménagement, Développement économique, Transition écologique et énergétique, Habitat, Numérique</p>	<p>La Banque des Territoires est une banque publique d'investissement qui a pour mission de financer et d'accompagner les projets des collectivités locales, des entreprises et des associations. Elle propose des subventions, prêts, de l'ingénierie financière et territoriale ainsi qu'un accompagnement technique.</p>



Mickaël CAMILLERI
Directeur Général Adjoint
Pôle Attractivité

06 43 15 96 06
mail : mcamilleri@dlva.fr

Mélanie CABEL,
Directrice Développement

04 92 70 35 52
mail : mcabel@dlva.fr